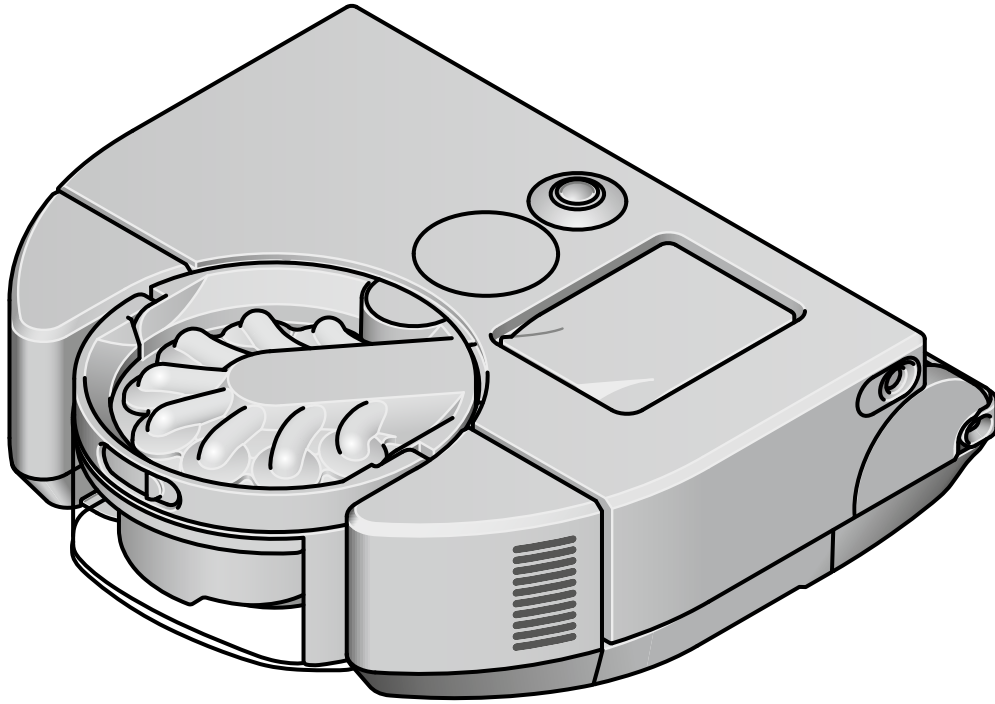


# dyson 360 visnav

## Gebruiksaanwijzing

SV12 J.N.000000 PN.000000-00-00  
00.00.00 VERSION NO.01



---

### Inhoud

Aan de slag

De MyDyson™ app downloaden

Verbinding maken met wifi

Jouw oplader instellen

De taal instellen

Reiniging voorbereiden

Een schoonmaakklus starten

Je huis indelen in zones

Je huis in zones indelen

Schoonmaakklussen plannen en beoordelen

De robot onderhouden

Het stofreservoir legen

Het filter wassen

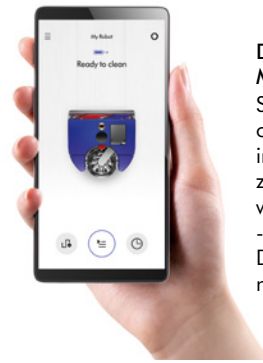
De borstel onderhouden

De cameralens en sensoren reinigen

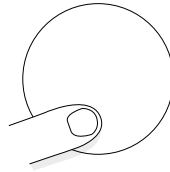
Waarschuwingen

Software resetten en upgraden

# Aan de slag



**De robot afstemmen met de MyDyson™ app**  
Stem de werking van de robot af op je lifestyle. Zorg dat de robot de indeling van je huis leert kennen, zodat je kunt plannen wanneer, waar en hoe je wilt schoonmaken - alleen met de MyDyson™ app. Download de app als je dit nog niet hebt gedaan.



**Lcd-touchscreen**  
Het lcd-touchscreen toont feedback in realtime en laat je standen selecteren.

Swipe in menu's, tik om te selecteren, druk en klik om je selectie te bevestigen.

**Intelligente navigatie**  
26 sensoren. 360° panoramisch beeld. Geeft de robot de mogelijkheid systematisch te navigeren en zich aan te passen.

**Led-lichtring**  
Dankzij acht led's kan de robot schoonmaken bij weinig licht.

**Zuigkrachtstanden**  
Vier standen, om schoon te maken zoals jij dat wilt.



**Automatische stand**  
Analyseert het stofniveau en past automatisch de zuigkracht aan.



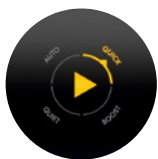
**Randen reinigen**  
Stuurt de zuigrichting bij om stof en vuil tot aan de muur op te zuigen.



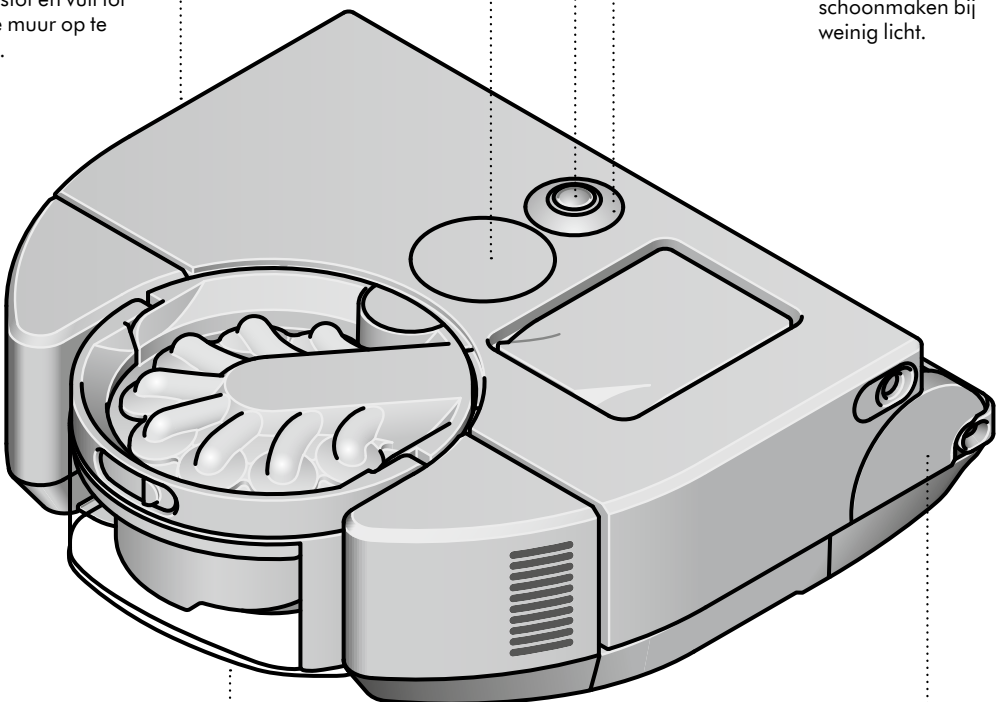
**Boost-stand**  
Boost-stand om hardnekkig vuil en huisdierenhaar te verwijderen. Meer vermogen, met een kortere gebruiksduur.



**Stille stand**  
een lager geluidsniveau in stille ruimtes, met een langere gebruiksduur.



**Snelle stand**  
Om open ruimtes dagelijks bij te houden. De robot maakt randen en hoeken niet grondig schoon.



**Piëzosensor**  
Detecteert veranderingen in het stofniveau en verhoogt waar nodig automatisch de zuigkracht.

**Borstel met driedubbele werking**  
Loopt over de volledige breedte van het apparaat om van rand tot rand schoon te maken. Zwarte antistatische koolstofvezelharen verwijderen fijn stof van harde vloeren, stugge nylon borstelharen verwijderen hardnekkig vuil van tapijten, en zachte nylon borstelharen verwijderen grover vuil.

# De MyDyson™ app downloaden

Je robot bedienen - waar je ook bent. Je kunt het schoonmaken starten, de voortgang van je robot controleren of een probleem oplossen. Download nu de app met extra functies en de recentste updates, als je dit nog niet hebt gedaan.

Download de MyDyson™ app van de App Store of Google Play. Open de app en volg de instructies op het scherm om een nieuw account aan te maken.



Apple en het Apple-logo zijn handelsmerken van Apple Inc., geregistreerd in de VS en andere landen. App Store is een servicemerk van Apple Inc., geregistreerd in de V.S. en overige landen. Google Play en het logo van Google Play zijn handelsmerken van Google Inc.



---

## Verbinding maken met wifi

### De MyDyson™ app downloaden

Kies jouw robot en volg de instructies op de MyDyson™ app om verbinding te maken.

### Problemen met verbinding maken

De robot krijgt toegang tot de cloud via je wifinetwerk. Als je een probleem hebt met verbinding maken, kan je robot je weer online krijgen.

Ga naar het instellingenmenu op het lcd-touchscreen van de robot en klik op het wifipictogram. De robot geeft de signaalsterkte aan en met welk wifinetwerk hij verbonden is.

Als je robot geen verbinding heeft kunnen maken, klik je op 'Verbinding controleren' om vast te stellen wat het probleem is. Als je robot niet verbonden is met je wifirouter of het internet, probeer je het volgende:

Plaats de robot dicht bij de wifirouter, schakel de robot uit en zet hem vervolgens weer aan om verbinding te maken.

Controleer of andere apparaten op hetzelfde wifinetwerk verbonden zijn met het netwerk. Als dit niet het geval is, zet je de router uit en weer aan. Neem contact op met je internetprovider als het probleem aanhoudt.

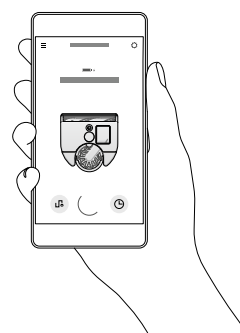
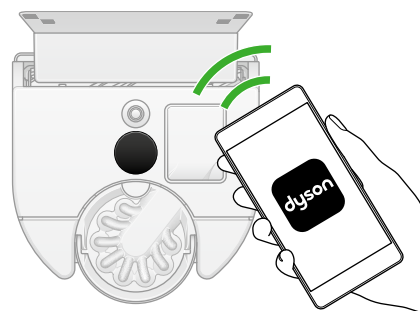
Als je de instellingen van je wifinetwerk hebt gewijzigd, moet je de robot mogelijk opnieuw verbinden. Volg de instructies 'Een nieuw wifinetwerk wijzigen of toevoegen' om opnieuw verbinding te maken.

Als je robot niet verbonden is met de Dyson-cloud, probeer de robot dan op een later moment opnieuw te verbinden.

### Een nieuw wifinetwerk wijzigen of toevoegen

Open het instellingenmenu in de MyDyson™ app en scroll omlaag naar 'Nieuwe wifi toevoegen'.

Volg de instructies op het scherm voor het toevoegen van een nieuw wifinetwerk.



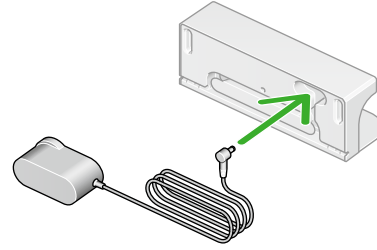
# Jouw oplader instellen

## Een locatie kiezen

Het is belangrijk om een goede plaats te kiezen voor het oplaadstation, omdat de robot er zonder obstakels in moet kunnen rijden.

Plaats het oplaadstation tegen een muur, op een vlak oppervlak, dicht bij een stopcontact. Plaats het oplaadstation niet in fel zonlicht, onder een tafel of ander meubilair.

Zorg dat er minstens 50 cm vrije ruimte naast het oplaadstation is en ten minste 1 meter voor het oplaadstation.

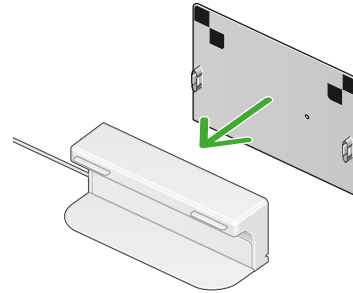


## Het oplaadstation in elkaar zetten

Steek de stekker in de achterkant van het oplaadstation en sluit het aan op de voeding. Er gaat een blauw ledlampje branden als het oplaadstation voeding krijgt.

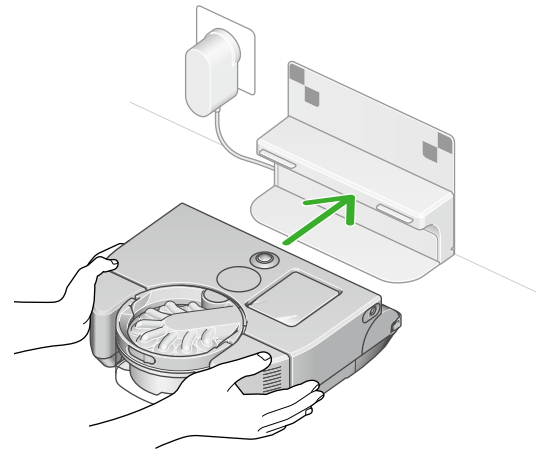
Kort de kabel in door hem om de achterkant van het oplaadstation te wikkelen.

Breng het achterpaneel van het oplaadstation op hoogte met het vloergedeelte en duw totdat het paneel vastklikt. Het achterpaneel kan worden verwijderd als je het oplaadstation uit elkaar wilt halen.



## Stekker in het stopcontact steken en opladen

Plaats de robot in het oplaadstation. De robot schakelt in en het lcd-touchscreen scherm op het apparaat wordt verlicht.



## Stand-byvermogen

Om energie te besparen als de robot in het oplaadstation staat, gaat de robot in de stand-by stand en wordt het lcd-scherm gedimd.

Je kunt de robot activeren door op het lcd-touchscreen te duwen, of via de app of stembediening.

## Uitschakelen

Neem de robot uit het oplaadstation als je hem wilt uitschakelen. Druk op het scherm tot het menu Uitschakelen op het scherm verschijnt. Druk en klik op het lcd-touchscreen om te bevestigen.

Plaats de robot in het oplaadstation en schakel de voeding weer in.

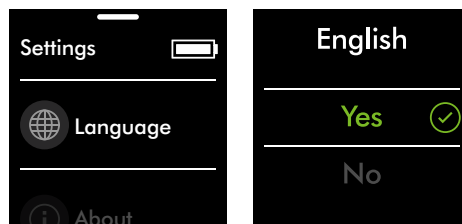


# De taal instellen

Als je het apparaat voor het eerst instelt, selecteer je ook de taal die je de robot wilt laten gebruiken.

Scroll omhoog en omlaag door de talen.

Als de gewenste taal gemarkeerd is, druk en klik je op het lcd-touchscreen om je selectie te bevestigen.



---

## Reiniging voorbereiden

### Onderhoud van je vloeren

Controleer of de onderkant van de robot schoon is en vrij van voorwerpen die beschadigingen kunnen veroorzaken.

Lees de door de fabrikant aanbevolen schoonmaakinstructies voordat je vloeren, kleden en tapijten gaat stofzuigen.

De borstel op de robot kan bepaalde soorten tapijten en vloeren beschadigen. Sommige tapijten gaan pluizen als ze worden gestofzuigd met een draaiende borstel. We adviseren toegang te blokkeren of een 'Geen borstel'-ruimte in te stellen in de MyDyson™ app.

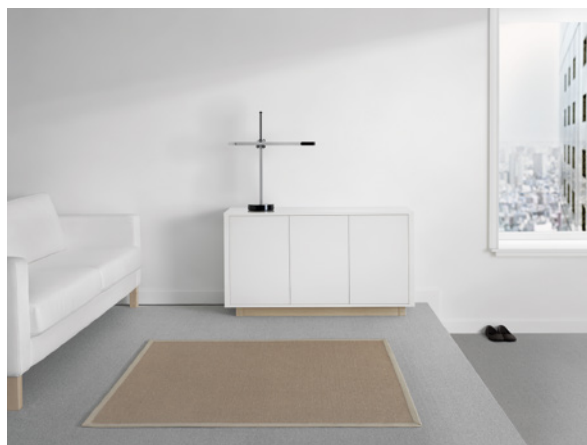
### Bereid je huis voor

Verwijder dunne vloerkleden of losliggende voorwerpen die de robot kan opzuigen. Ruim kleine artikelen op, zoals schoenveters of dunne kabels die de robot niet detecteert en verstrikt kunnen raken in de borstel.

Verwijder geknoeiide vloeistof of scherpe voorwerpen die de robot kunnen beschadigen.

Open alle deuren en zet verplaatsbare meubels of artikelen weg, zodat de robot toegang heeft tot alle ruimtes.

Verwijder blokkades van verlagings en traptreden.

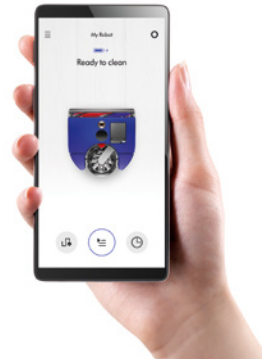


# Een schoonmaakklus starten

Start de schoonmaakklus via de MyDyson™ app of druk en klik op het lcd-touchscreen. Begin met schoonmaken bij het oplaadstation of til de robot op en verplaats hem naar een bepaalde positie.

**Starten bij het oplaadstation met de MyDyson™ app of stembediening**  
Begin met schoonmaken via de MyDyson™ app of de door jou ingestelde stembediening.

Kies voor aangepaste reiniging van een afzonderlijke kamer, een aantal kamers of alle toegankelijke ruimtes. De robot maakt schoon volgens de door jou in de MyDyson™ app ingestelde plattegronden, zonering en beperkingen.



## Starten bij het oplaadstation

Start de schoonmaak door de zuigkrachtstand te kiezen. Druk en klik daarna op het lcd-touchscreen of start het schoonmaken via de app. De robot zal alle toegankelijke gebieden schoonmaken.

De robot keert terug naar het oplaadstation als de accu moet worden opgeladen.

Nadat de robot is opgeladen, gaat hij automatisch door met schoonmaken.

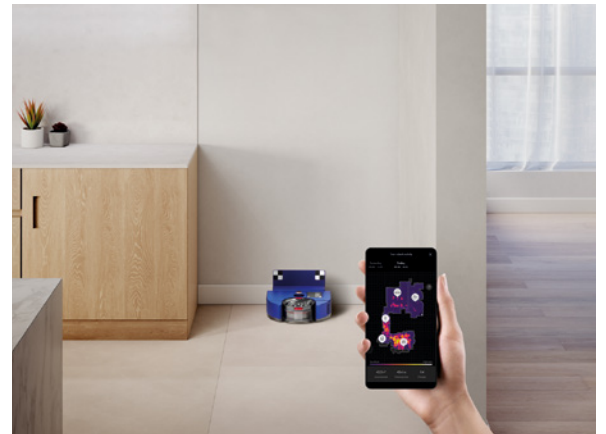
## Starten met schoonmaken bij het oplaadstation

Laat de robot beginnen met schoonmaken op een andere plek dan het oplaadstation om een bepaalde ruimte of een andere verdieping schoon te maken.

De robot zal alle toegankelijke gebieden schoonmaken die het met een opgeladen accu kan bereiken.

De robot keert niet terug naar het oplaadstation wanneer het tijd is om de accu op te laden, maar keert terug naar het beginpunt.

Je kunt het schoonmaken niet starten via de MyDyson™ app en de robot houdt zich niet aan kamergrenzen of beperkingen.

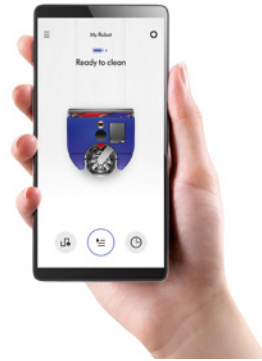


# Je huis indelen in zones

## Maak intelligente functies beschikbaar via de MyDyson™ app

De robot werkt samen met de MyDyson™ app om intelligent te navigeren en je huis grondig te reinigen. Maak gemakkelijk verbinding om te bekijken waar de robot heeft schoongemaakt, zones te creëren en de werking van de robot aan te passen.

Maak via de MyDyson™-app een plattegrond van je huis zodat de robot. Zo leert de robot de indeling van je huis. Dit geeft je meer controle over waar en hoe de robot de ruimtes in huis schoonmaakt.



## Vorbereiden op het maken van een plattegrond van je huis

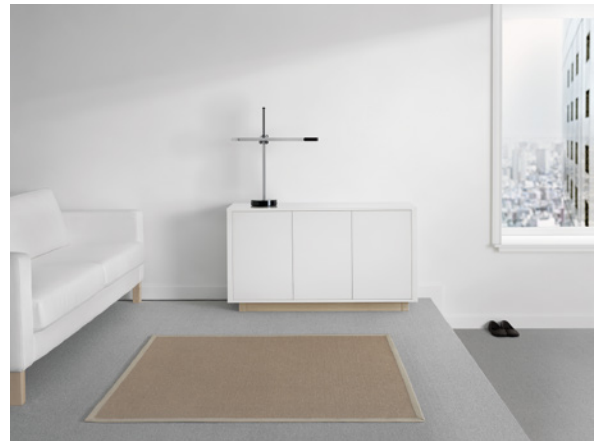
Voordat je een plattegrond gaat maken, is het een goed idee om losliggende voorwerpen op te bergen, binnendeuren open te zetten en voorwerpen die tussen schoonmaakklussen verplaatst zijn weer terug te zetten. Plaats je robot in het oplaadstation en ga aan de slag met het maken van een plattegrond.

Het maken van een volledige plattegrond duurt even. Dit is afhankelijk van de grootte van je huis (100 m<sup>2</sup> kan ongeveer 90 minuten duren). Laat de robot een plattegrond maken. Als de plattegrond klaar is, keert de robot zelf terug naar het oplaadstation.

## Een plattegrond maken

De robot volgt de beste route voor een systematische reiniging van je huis. Om de plattegrond zo snel mogelijk te maken, worden de borstel en zuigkracht uitgeschakeld. Je bereikt de beste resultaten als je de robot niet stoort tijdens het maken van een plattegrond.

De robot heeft een volledige en nauwkeurige plattegrond van je huis nodig. Als er problemen zijn tijdens het maken van een plattegrond, is het beter om opnieuw te beginnen.



## Meerdere verdiepingen

Als je huis uit meerdere verdiepingen bestaat, kun je voor elke verdieping een plattegrond maken

Als je een andere verdieping in huis schoonmaakt, verplaats je het oplaadstation van de robot naar elke verdieping en begin je bij het oplaadstation met het maken van een plattegrond. Ga voor meer informatie over het aanschaffen van extra oplaadstations naar [www.dyson.nl](http://www.dyson.nl).

# Je huis in zones indelen

Nadat je een plattegrond hebt gemaakt, volg je de instructies in de MyDyson™ app om zones te maken.

Verdeel je plattegrond in zones. Nadat je de plattegrond hebt verdeeld in zones, kun je kiezen wanneer en op welke manier elke zone wordt schoongemaakt.

Tik op de plattegrond om er lijnen in aan te brengen.

Je kunt kamergrenzen gebruiken zodat je de schoonmaak per kamer kunt afstemmen.



## De schoonmaak aanpassen

Kies één of meer zones om te laten schoonmaken.

Kies de zuigkrachtstand voor de geselecteerde zone.

De robot maakt zones schoon in de volgorde die het minste tijd vergt.

## Beperkingen toevoegen

Selecteer via de MyDyson™ app in welke ruimtes niet mag worden schoongemaakt, waar moet worden gestofzuigd zonder borstel of in welke kamer niet mag worden geklommen.

## Ruimtes overslaan

Je kunt op de plattegrond aangeven welke kamers de robot moet overslaan. Handig voor ruimtes met kabels, kleding of speelgoed waar de robot in verstrikt kan raken. Je kunt er ook voor kiezen om hele ruimtes, bijvoorbeeld een toilet, over te slaan.

## Geen borstel

De robot stofzuigt deze ruimte met een uitgeschakelde borstelmotor. Dit is handig als je kwetsbare voeren of hoogpolig tapijt hebt.

## Niet klimmen

De robot klimt niet in ruimtes met obstakels waarin hij verstrikt kan raken, zoals meubilair met zuilen of laaggelegen voorwerpen.

# Schoonmaakklussen plannen en beoordelen

## Geplande reiniging

Plan de reiniging via de MyDyson™ app wanneer je niet thuis bent of wanneer je ruimtes die intensief worden gebruikt vaker wilt laten reinigen.

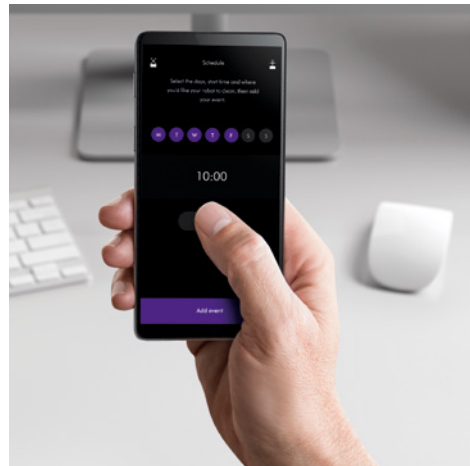
## Reiniging bekijken

Bekijk via de MyDyson™ app een plattegrond met de gebieden die de robot heeft schoongemaakt.

De robot werkt de plattegrond na afloop en tijdens het schoonmaken bij.

Je kunt op de plattegrond bekijken waar je robot verstrikt is geraakt tijdens het schoonmaken en deze informatie als richtlijn gebruiken voor het toevoegen van beperkingen.

De plattegrond toont de stofniveaus die tijdens het schoonmaken zijn gedetecteerd. Misschien wil je gebieden met meer stof vaker schoonmaken.



# De robot onderhouden

Voor een optimale werking moet je de robot regelmatig schoonmaken en controleren op blokkades.

## De robot onderhouden

Als de robot stoffig is, kun je hem schoonmaken met een droog, pluisvrij doekje.

Gebruik geen schoonmaak- of poetsmiddelen om de robot schoon te maken.

Houd de software van de robot up-to-date met de MyDyson™ app.

## Het filter wassen

Was het filter regelmatig en laat het volledig drogen.

## Luchtkanalen controleren op blokkades

Controleer de luchtkanalen van de robot regelmatig op blokkades. Verwijder het stofreservoir en controleer het luchtkanaal erachter op vuil.

## De borstel controleren op blokkades

Controleer de borstel regelmatig en verwijder draden, haren en ander vuil dat een blokkade kan veroorzaken.

## Wielen controleren op blokkades

Leg de robot ondersteboven op een zacht oppervlak om de lens te beschermen. Controleer de wielen op draden, haren en ander vuil dat een blokkade kan veroorzaken.

## Optica reinigen

Controleer regelmatig of de camera en sensoren schoon zijn en vrij van vuil of vegen. Gebruik een zachte, droge, pluisvrije doek om de optica schoon te maken.

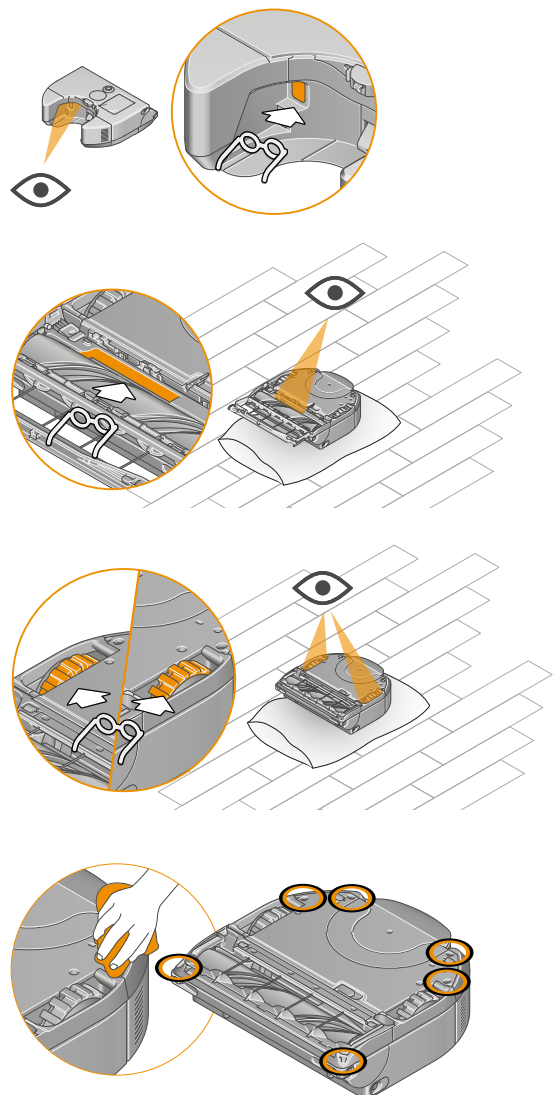
## De accu onderhouden

Het apparaat werkt niet en laadt niet op als de omgevingstemperatuur lager is dan 5°C. Dit is bedoeld om de motor en de accu te beschermen.

## De robot registreren

Je hebt het serienummer nodig. Dit bevindt zich achter het stofreservoir.

Meer informatie en ondersteuningsvideo's voor je apparaat zijn verkrijgbaar online: [www.dyson.nl/support](http://www.dyson.nl/support)

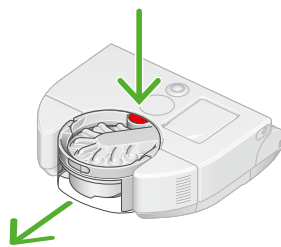


# Het stofreservoir legen

Leeg het stofreservoir als het vuil de MAX-lijn bereikt.

## Het reservoir verwijderen

Druk op het stofreservoirontgrendelingshendeltje aan de bovenkant van de robot en til het stofreservoir eraf. Draag het stofreservoir aan de handgreep.



## Het vuil verwijderen

Houd het stofreservoir boven de afvalbak, naar beneden gericht.

Druk op de knop op de cycloonhandgreep.

Het stofreservoir schuift omlaag en maakt tegelijkertijd de scheidingswand schoon, waarna de onderkant van het stofreservoir opengaat en wordt geleegd.



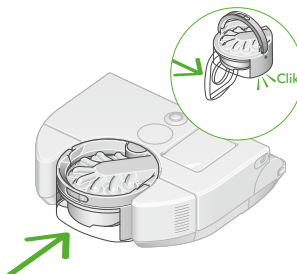
## Beperk contact met stof tot het minimum

Dek het stofreservoir tijdens het legen af met een stofdichte zak. Verwijder het stofreservoir voorzichtig, maak de zak goed dicht en gooi hem weg.

## Het stofreservoir sluiten

Duw de onderkant van het stofreservoir omhoog tot het stofreservoir en de onderkant van het reservoir in elkaar klikken.

Druk het stofreservoir weer op de robot tot hij vastklikt.



## Het stofreservoir schoonmaken

Het stofreservoir is niet geschikt voor de vaatwasser, en het gebruik van wasmiddelen, poetsmiddelen of luchtverfrissers is niet aanbevolen, aangezien ze de robot kunnen beschadigen.

Leeg het stofreservoir en druk op de ontgrendelingsknop. Deze bevindt zich onder de cycloon, op de stofreservoirgeleider.

Schuif het stofreservoir van de geleider en leg de cycloon opzij.

Maak het stofreservoir uitsluitend schoon met een vochtige, pluisvrije doek.

Zorg dat het stofreservoir en de afdichtingen volledig droog zijn voordat je het stofreservoir terugplaatst.

# Het filter wassen

Was het filter minstens eenmaal per maand voor het behoud van een optimale zuigkracht.

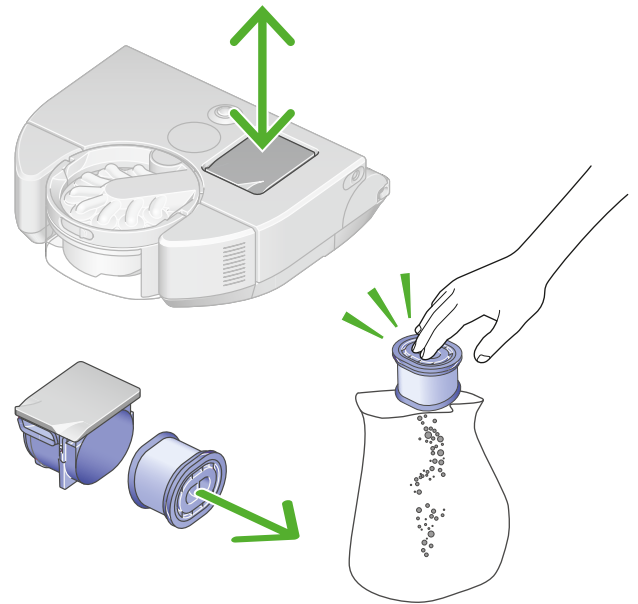
**Belangrijk:** het filter moet volledig droog zijn voordat je het terugplaatst in het apparaat. Het apparaat kan beschadigd raken als het wordt gebruikt met een vochtig filter.

Veeg vuil of stof van de behuizing van de wasbare filtereenheid met een vochtige, pluisvrije doek.

Meer informatie en ondersteuningsvideo's voor je apparaat zijn verkrijgbaar online: [www.dyson.nl/support](http://www.dyson.nl/support)

## Het filter verwijderen

Druk op de filtereenheid op de robot om hem naar buiten te laten springen. Til de filtereenheid uit de robot en verwijder het filter binnenin.



## Het filter uitkloppen

Voordat je het filter wast, moet je het voorzichtig boven de afvalbak uitkloppen om los stof en vuil te verwijderen.

## De binnenzijde van het filter wassen

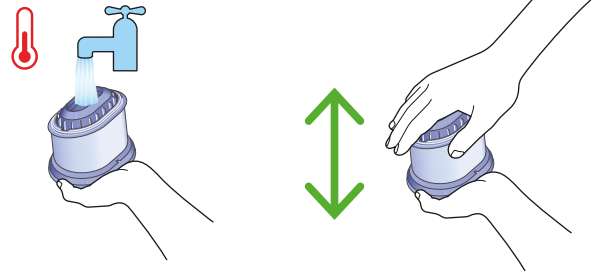
Was met warm stromend water. Gebruik geen schoonmaakmiddelen en was het filter niet in de vaatwasser of wasmachine.

Plaats je hand over één uiteinde van het filter.

Vul het filter met warm water.

Plaats je hand op het open uiteinde van het filter en schud het stevig om vastgeplakt vuil te verwijderen.

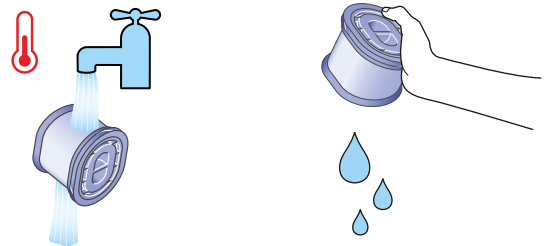
Herhaal de stappen totdat het water helder is.



## De buitenzijde wassen

Was het filter met warm stromend water, waarbij je voorzichtig met je vingers het vuil verwijdert.

Herhaal dit totdat het uitstromende water helder is.

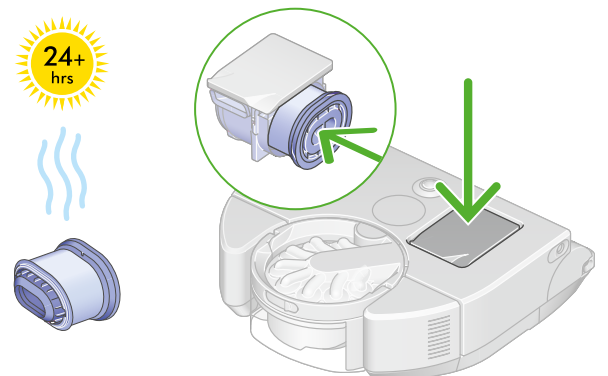


## Water uit het filter schudden

Maak het filter leeg en schud stevig met het filter om overtollig water te verwijderen.

Schud het filter op en neer.

Blijf schudden totdat er geen water meer uit het filter komt.



## Het filter drogen

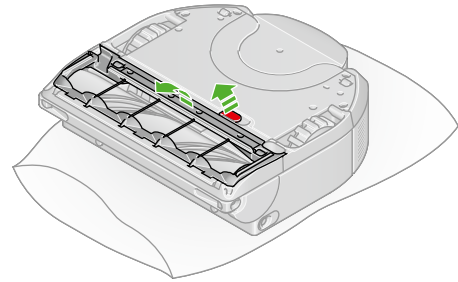
Leg het filter op de zijkant en laat deze ten minste 24 uur op een warme, goed geventileerde plaats drogen.

Droog het filter niet in een droger, magnetron of in de buurt van open vuur.

**Belangrijk:** het filter moet volledig droog zijn voordat je het terugplaatst in het apparaat. Het apparaat kan beschadigd raken als het wordt gebruikt met een vochtig filter.

# De borstel onderhouden

Voor een optimale werking moet je de borstel ten minste eenmaal per maand controleren en haren en vuil verwijderen.

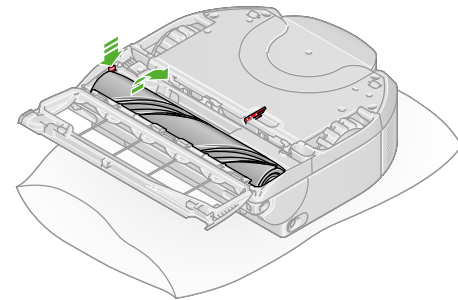


## De borstel verwijderen

Leg geen onderdelen in de vaatwasser en gebruik geen schoonmaakmiddelen, poetsmiddelen of luchtverfrissers.

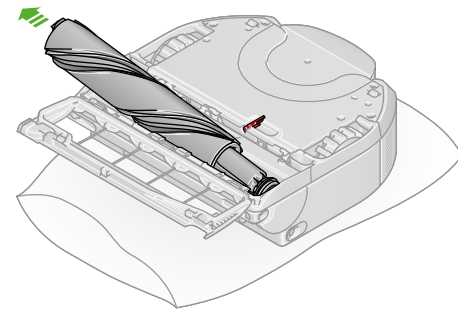
Leg de robot ondersteboven op een zacht oppervlak.

Til de rode hendel van het borsteldekse van de borstel op de voet van de robot en druk vervolgens op de rode borstelontgrendelingsknop.



Schuif de borstel uit de robot en verwijder draden die zich om de borstel hebben gewikkeld. Verwijder vuil uit de in de borstelgleuf, inclusief draden die zich om de draaiende onderdelen hebben gewikkeld.

Trek de zilverkleurige afdekkap van de borstel en verwijder draden uit de gleuf. De afdekkap niet wassen.

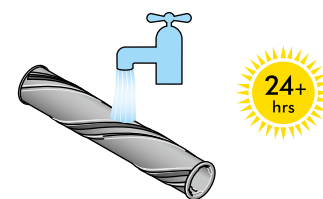


## Was de borstel en laat hem drogen

Als het nodig is om de borstel te wassen, houd je de borstel onder stromend water en veeg je pluizen of vuil voorzichtig weg.

Verwijder overtollig water zo veel mogelijk. Knijp het water voorzichtig uit de borstel met je handen.

Zet de borstel rechtop zoals getoond. Laat ten minste 24 uur volledig drogen.



## De borstel terugplaatsen

Controleer of de borstel volledig droog is alvorens deze terug te plaatsen.

Duw de afdekkap weer op de borstel. Schuif de borstel weer op de robot. Duw hem omlaag totdat de ontgrendelingsknop weer omhoog springt.

Sluit het deksel van de borstel en duw het hendeltje omlaag om het deksel te vergrendelen.



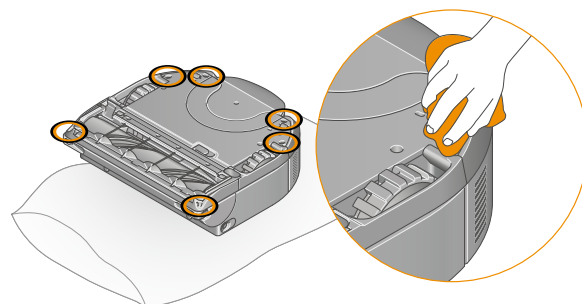
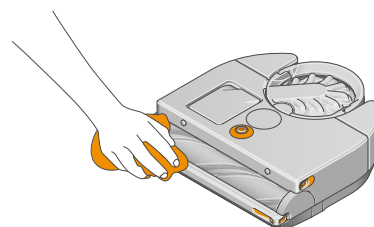
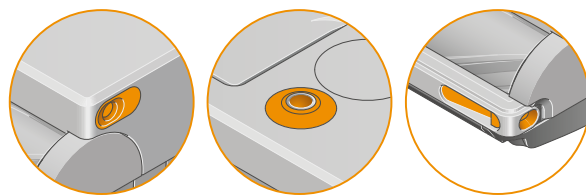
# De cameralens en sensoren reinigen

Voor een optimale werking moet je de sensoren regelmatig controleren en stof, vuil en vegen van de sensoren verwijderen.

We raden je aan de sensoren van de robot minstens eenmaal per maand te controleren en reinigen.

Gebruik een zachte, droge, pluïsvrije doek om de bovenste sensoren en de cameralens af te vegen. Gebruik geen reinigings- of oplosmiddelen of sprays. Leg de robot ondersteboven op een zacht oppervlak. Veeg de sensoren aan de onderkant van het apparaat schoon met dezelfde doek.

Meer informatie en ondersteuningsvideo's voor je apparaat zijn verkrijgbaar online: [www.dyson.nl/support](http://www.dyson.nl/support)



# Waarschuwingen

Er verschijnen pictogrammen op het lcd-touchscreen en in de MyDyson™ app om je te waarschuwen dat de robot je aandacht vereist. Volg de instructies op de MyDyson™ app om de waarschuwing te verwijderen.

Neem contact op met de Dyson Hulplijn als het niet mogelijk is om de waarschuwing te verwijderen.

## **Luchtkanalen geblokkeerd**

De robot heeft een blokkade in de luchtkanalen gedetecteerd. Het kan nodig zijn het stofreservoir te legen.

Leeg het stofreservoir van de robot volgens de instructies in de sectie 'Stofreservoir legen' van deze handleiding.

Volg de instructies in de sectie 'De robot onderhouden' van deze handleiding om een blokkade te verwijderen.

## **Omgevingstemperatuur te laag**

De interne temperatuur van de robot is te laag om schoon te maken. Plaats de robot weer in het oplaadstation, laat de robot opwarmen en start daarna de volgende schoonmaakklus.

## **Accu bijna leeg. In het oplaadstation plaatsen.**

Plaats de robot in het oplaadstation om op te laden.

## **Accu niet gedetecteerd**

Controleer of de accu juist is aangebracht.

## **Stofreservoir niet gedetecteerd**

Controleer of het stofreservoir juist is aangebracht. De robot maakt niet schoon als het stofreservoir ontbreekt of niet juist is aangebracht.

## **De borstel is geblokkeerd**

De borstel draait niet meer. Til de robot op en controleer op blokkades. Volg de instructies in de sectie 'De borstel onderhouden' voor het verwijderen van de borstel.

Stel een beperking in de MyDyson™ app in als deze waarschuwing telkens in een bepaald gebied in je huis wordt weergegeven.

## **Niveau stofreservoir controleren**

Controleer de sensoren van de robot op draden, stof en vegen en maak ze schoon volgens de instructies in 'De cameralens en sensoren schoonmaken'.

## **Valsensoren geblokkeerd**

Controleer de valsensoren van de robot op draden, stof en vegen en maak ze schoon volgens de instructies in 'De cameralens en sensoren schoonmaken'.

## **Randen reinigen geblokkeerd**

Controleer of randen reinigen wordt geblokkeerd door stof of vuil. Verwijder de blokkade, druk en klik op het lcd-touchscreen om door te gaan met schoonmaken.

Stel een beperking in de MyDyson™ app in als deze waarschuwing telkens in een bepaald gebied in je huis wordt weergegeven.

## **Filter niet gedetecteerd**

Controleer of het filter juist is aangebracht. De robot maakt niet schoon als het filter ontbreekt of niet juist is aangebracht.

### **Optica geblokkeerd**

Controleer de camera en sensoren van de robot op vuil, stof, vingerafdrukken en vegen en maak ze schoon volgens de instructies in 'De cameralens en sensoren schoonmaken'.

### **In het oplaadstation plaatsen**

Er is een probleem met de robot en hij moet in het oplaadstation worden geplaatst.

Ga in de MyDyson™ app naar Instellingen. Controleer of de software van je robot up-to-date is en automatisch bijwerken is ingeschakeld.

### **Robot opgetild**

De robot heeft gedetecteerd dat hij werd opgetild of kan niet uit de buurt van een verlaging komen. Plaats de robot op de vloer, uit de buurt van eventuele verlagingen, druk en klik op het lcd-touchscreen en hervat het schoonmaken.

Stel een beperking in de MyDyson™ app in als deze waarschuwing telkens in een bepaald gebied in je huis wordt weergegeven.

### **Robot verplaatst**

De robot heeft gedetecteerd dat hij werd verplaatst. Plaats de robot op de vloer, uit de buurt van eventuele verlagingen, druk en klik op het lcd-touchscreen en hervat het schoonmaken.

### **De robot zit vast**

Als de robot niet beweegt, pak je hem op en zet je hem uit de buurt van het obstakel neer. Druk en klik op het lcd-scherf om het reinigen te hervatten.

Stel een beperking in de MyDyson™ app in als deze waarschuwing telkens in een bepaald gebied in je huis wordt weergegeven.

### **Robottemperatuur te hoog**

De interne temperatuur van de robot is te hoog om schoon te maken. Plaats de robot weer in het oplaadstation, laat de robot afkoelen en start daarna de volgende schoonmaakklus.

### **Routinecontrole**

De robot vereist een routinecontrole van de systemen.

Controleer de camera en sensoren van de robot op vuil, stof, vingerafdrukken en vegen en maak ze schoon volgens de instructies in 'De cameralens en sensoren schoonmaken'.

Til de robot op en controleer op blokkades rondom de borstel.

Volg de instructies in de sectie 'De borstel onderhouden' voor het verwijderen van de borstel.

### **Systeemfout gedetecteerd**

De robot heeft een systeemfout gedetecteerd.

Schakel het apparaat uit en druk op het scherm tot het menu Uitschakelen op het scherm verschijnt. Druk en klik op het lcd-touchscreen om te bevestigen.

Plaats de robot in het oplaadstation en schakel de voeding weer in.

Ga in de MyDyson™ app naar Instellingen. Controleer of de software van je robot up-to-date is en automatisch bijwerken is ingeschakeld.

### **Het filter wassen**

De robot heeft een blokkade in de luchtkanalen gedetecteerd. Het kan nodig zijn het filter te wassen.

Leeg het stofreservoir van de robot volgens de instructies in de sectie 'Stofreservoir legen' van deze handleiding.

Volg de instructies in de sectie 'De robot onderhouden' van deze handleiding om een blokkade te verwijderen.

Als het probleem hiermee niet is opgelost, volg je de instructies in de sectie 'Het filter wassen' van deze handleiding.

**Wielen zitten vast**

Til de robot op en controleer op blokkades of voorwerpen die rond de wielen zijn gewikkeld.

Verwijder blokkades volgens de instructies in de sectie 'De robot onderhouden' van deze handleiding.

Stel een beperking in de MyDyson™ app in als deze waarschuwing telkens in een bepaald gebied in je huis wordt weergegeven.

**Kan niet terug naar oplaadstation**

De robot kan niet terugkeren naar het oplaadstation.

De robot is mogelijk ingesloten door obstakels. Zorg ervoor dat de robot onbelemmerd terug kan keren naar het oplaadstation.

Controleer de sensoren van de robot op draden en stof en maak ze schoon volgens de instructies in 'De cameralens en sensoren schoonmaken' in deze handleiding.

De robot heeft verlichting maar dit is mogelijk niet voldoende in donkere ruimtes. Houd de lampen aan in ruimtes die moeten worden schoongemaakt.

Ga in de MyDyson™ app naar Instellingen. Controleer of de software van je robot up-to-date is en automatisch bijwerken is ingeschakeld.

**In oplaadstation plaatsen onmogelijk**

De robot kan het oplaadstation niet in.

Controleer of het oplaadstation goed is ingesteld volgens de sectie 'Oplaadstation instellen' in deze handleiding.

# Software resetten en upgraden

## Eigenaar veranderen

Als je de robot voor het eerst verbindt met de MyDyson™ app, word je automatisch de eigenaar. Je persoonlijke gegevens, zoals wifi-instellingen, geplande reinigingen en plattengronden worden aan jouw account gekoppeld.

Als je een gebruiker wilt toevoegen, moet deze de app downloaden en de instructies volgen. Ze hebben de mogelijkheid om gebruiker of eigenaar te worden.

Eigenaar – heeft de controle over gegevens en gebruikers.

Gebruiker - heeft alleen toegang tot de functies die beschikbaar zijn in de app en de robot.

Als je een andere eigenaar wilt instellen of de nieuwe gebruiker de eigenaar van de robot wordt, wordt de robot verwijderd van het account van de oorspronkelijke eigenaar. De oorspronkelijke eigenaar ontvangt een melding over de verandering van eigenaar.

## Verwijderen en opnieuw instellen

Ga naar het instellingenmenu in de app en verwijder de robot, je persoonlijke gegevens, zoals plattengronden, uit de MyDyson™ cloud.

Verwijder de gegevens van de robot door naar Instellingen op het lcd-touchscreen te gaan, 'Gegevens wissen' te selecteren. Druk en klik om de keuze te bevestigen. Alle op de robot opgeslagen persoonlijke gegevens, zoals wifipassworden, worden gewist, en de fabrieksinstellingen van robot worden hersteld.

## Software bijwerken

Om de robot apparaat optimaal te laten functioneren en de nieuwste functies te kunnen gebruiken, is het belangrijk dat je de nieuwste software van de robot gebruikt. We adviseren je Automatisch bijwerken te gebruiken.

## Automatisch bijwerken

Open het instellingenmenu in de MyDyson™ app en scroll omlaag naar Software. Zet Software automatisch bijwerken op Aan.

Wanneer er een update is voor de robot, wordt deze automatisch en bij de eerstvolgende gelegenheid gedownload en geïnstalleerd (wanneer de robot niet in gebruik is, in het oplaadstation staat en is verbonden met wifi).

Er wordt een updatescherm op de robot weergegeven. Onderbreek de updateprocedure niet, maar wacht totdat deze is voltooid. Verwijder de accu nooit terwijl het updaten bezig is. Dit kan onherstelbare schade veroorzaken. We adviseren je tijdens het updaten niet op het scherm te drukken en het scherm niet aan te raken.

Nadat het updaten voltooid is, schakelt het lcd-touchscreen terug naar het scherm Zuigkrachtstand. De robot is weer klaar voor gebruik.

## Handmatig bijwerken met een USB-stick

Als er geen wifinetwerk beschikbaar is, kun je de software van de robot updaten via een USB-stick.

De USB-stick moet geformatteerd zijn met FAT32 en ten minste 1 GB vrije ruimte hebben.

De recentste software-update en release notes vind je op [www.dyson.nl/support](http://www.dyson.nl/support)

De software-update moet het enige item zijn dat op de USB-stick staat.

Bij sommige webbrowsers kan het voorkomen dat niet wordt gevraagd het bestand te downloaden, maar dat het direct in de browser verschijnt. Volg de procedure van de browser voor het opslaan van het bestand op de USB-s

Verwijder het stofstofreservoir en plaats de USB-stick in de poort achter het stofreservoir. Plaats het stofreservoir terug en plaats de robot in het oplaadstation en controleer of hij oplaadt. Selecteer 'Bijwerken met USB' in het instellingenmenu op het lcd-touchscreen.

Verwijder het stofstofreservoir en plaats de USB-stick in de poort achter het stofreservoir. Selecteer 'Bijwerken' in het menu op het lcd-touchscreen.